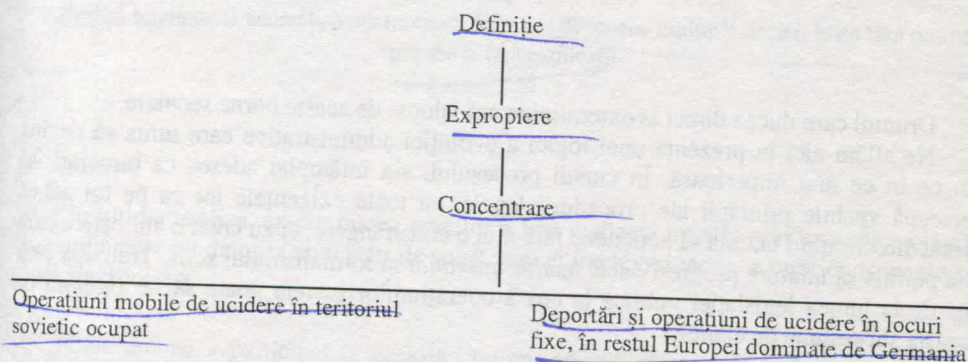


CAPITOLUL III

Structurile exterminării

La prima vedere, exterminarea evreilor poate să apară ca un fapt global, monolitic și absolut inexplicabil. Dar cercetând-o îndeaproape, ea se dezvăluie a fi fost un proces condus prin etape eșalonate, dintre care, fiecare a constituit rezultatul unor decizii luate de nenumărați burocrati din cadrul unei vaste mașinării administrative. Acest cataclism avea propria lui structură implicită, cu logica sa specifică de dezvoltare, mecanismul său de decizie, organizarea sa de executare a misiunilor zilnice.

Procesul de exterminare s-a desfășurat conform unei scheme definite¹ – ceea ce nu înseamnă că el ar fi corespuns unui plan dinainte stabilit. În 1933, nici unul dintre executanți nu putea să prevadă măsurile care aveau să fie luate în 1938; și nici în 1938, ce formă anume urma să ia acțiunea în 1942. Exterminarea evreilor a fost o operațiune care s-a desfășurat pas cu pas; rare au fost cazurile când funcționarul reușea să vadă dincolo de scopul etapei în curs de desfășurare. Și, totuși, stadiile procesului s-au ordonat într-o suită foarte precisă. S-a început prin a elabora definiția Evreului; au urmat procedurile de expropriere, apoi concentrarea în gheto-uri; în sfârșit, s-a luat hotărârea de a-i nimici pe toți evreii din Europa. Atunci au fost trimise în Rusia echipe mobile de ucidere, în timp ce în celelalte țări victimele erau deportate spre centrele de exterminare. Cronologic, evoluția poate să fie schematizată astfel:

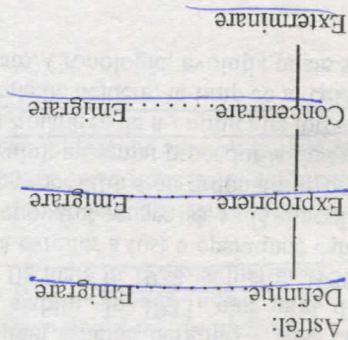


¹ Această schemă a fost sugerată pentru prima oară într-un affidavit al doctorului Rudolf Kastner, 13 septembrie 1945, PS-2605.

Noțiunea de *proces de exterminare* nu include inițiativa luate de partidul nazist, care în nici un cadru oficial, nu se înscrisă în realizarea unui proces administrativ. De aceea, începând din 1938, aceste manifestări au dispărut cu totul din Germania, și s-au produs foarte rar în teritoriile ocupate.

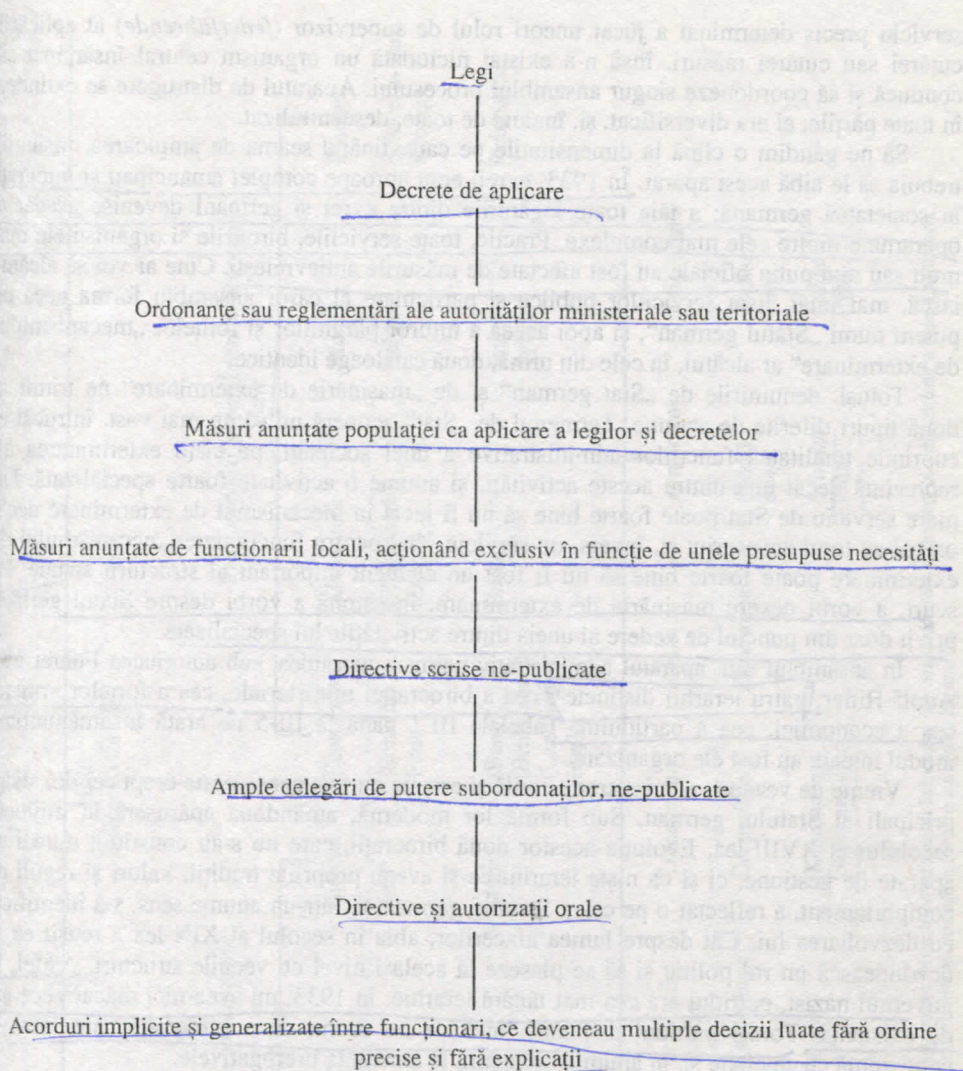
În comparație cu violențele sângeroase izbutite în 1938, definirea evreului poate să pară o măsură relativ anodină. În realitate, ea a fost de o anvergură mult mai mare, deoarece definirea victimei constituia o condiție preliminară, indispensabilă pentru acțiunea ulterioară. Lucrul în sine nu dăuna nimănui, însă el făcea parte dintr-o continuitate administrativă, și tocmai aici se afla deosebiră esențială dintre un pogrom și un proces de exterminare. Într-un pogrom sunt atacate bunuri și persoane; însă el nu este sursa unei acțiuni ulterioare. Și, dimpotrivă, o măsură luată în cadrul unui proces de exterminare, chiar dacă nu provoacă întotdeauna daune directe, ea are, în schimb, întotdeauna consecințe. Fiecare etapă conține, în germene, etapa următoare.

Procesul de exterminare, cuprinde două perioade marcate de două politici diferite: soluția emigrării, dintre 1933 și 1940, și cea a anihilării, începând din 1941 până în 1945. Această schimbare de orientare nu a provocat nici o ruptură în continuitatea procesului de exterminare. În realitate, cele trei etape parcurse înainte de 1940, care au servit la a-și sili pe evrei să emigreze, au constituit, fiecare, o înaintare pe calea uciderii.



Drumul care ducea direct la exterminare era jalonat de aceste borme seculare. Ne aflăm aici în prezența unei logici a evoluției administrative care urma să devină din ce în ce mai imperioasă. În cursul procesului, s-a înămplat adesea ca birocrații să percapă vechile principii ale procedurii legale, cu toate exigențele lor ca pe tot atâtea obstacole. Simțind nevoia să acționeze fără nici o constrângere, ei au creat o atmosferă care le-a permis să înlăture progresiv acel *modus operandi* al formalismului scris. Tranziția ce a dus de la lumea legislației publice la cea a operațiunilor secrete poate să fie figurată de această succesiune de etape:

² Uwe Adam, *Judenpolitik im Dritten Reich*, Düsseldorf, 1972, a pus la un mod desăvârșit în lumina aceasta evoluția pe etape.



În ultima analiză, exterminarea evreilor a fost realizată nu atât prin executarea legilor și a ordinelor, cât datorită unei stări de spirit, a unei înțelegeri tacite, a unor consonanțe și a unei sincronizări.

Cine anume a participat la această „întreprindere“, și care au fost mecanismele de executare? Operațiunea nu a fost încredințată unei singure agenții: mașinăria de exterminare a fost întotdeauna un agregat constituit din diferite piese. Fără-ndoială, un anumit

serviciu precis determinat a jucat uneori rolul de supervizor (*federführend*) al aplicării conducerii și să coordoneze singur ansamblul procesului. Aparatul de distrugere se extindea în toate părțile; el era diversificat, și, înainte de toate, descentralizat.

Să ne gândim o clipă la dimensiunile pe care, ținând seama de amploarea misiunii, trebuia să le aibă acest aparat. În 1933, evreii erau aproape complet emancipați și integrați în societatea germană: a tăia toate legăturile dintre evrei și germani devenise așadar o operațiune dintre cele mai complexe. Practic, toate serviciile, birourile și organismele mai mult sau mai puțin oficiale au fost afectate de măsurile anti-evreiești. Cine ar voi să alicătuiască, mai întâi, lista serviciilor publice și particulare al căror ansamblu forma ceea ce putem numi „Statul german”, și apoi aceea a tuturor părghiilor și roților, „mecanismului de exterminare” ar alcătui, în cele din urmă, două cataloage identice.

Totuși, denumirile de „Stat german” și de „mașinărie de exterminare” ne trimit la două tipuri diferite de acțiune. Termenul de „Stat” acoperă un câmp mai vast, intrucât el cuprinde totalitatea funcțiilor administrative a unei societăți, pe când exterminarea nu reprezintă decât una dintre aceste activități, și anume o activitate foarte specializată. Un mare serviciu de Stat poate foarte bine să nu fi jucat în mecanismul de exterminare decât un rol cu totul accesoriu; și, invers, un serviciu vital pentru funcționarea mecanismului de exterminare poate foarte bine să nu fi fost un element important al structurii statale. Pe scurt, a vorbi despre mașinăria de exterminare, înseamnă a vorbi despre Statul german privit doar din punctul de vedere al uneia dintre activitățile lui specializate.

În ansamblul său, aparatul administrativ german cuprindea, sub autoritatea Führer-ului Adolf Hitler, patru ierarhii distincte: cea a burocrației ministeriale, cea a forțelor armate, cea a economiei, cea a partidului. Tabelele III-1 până la III-5 ne arată în amănunțime modul în care au fost ele organizate.

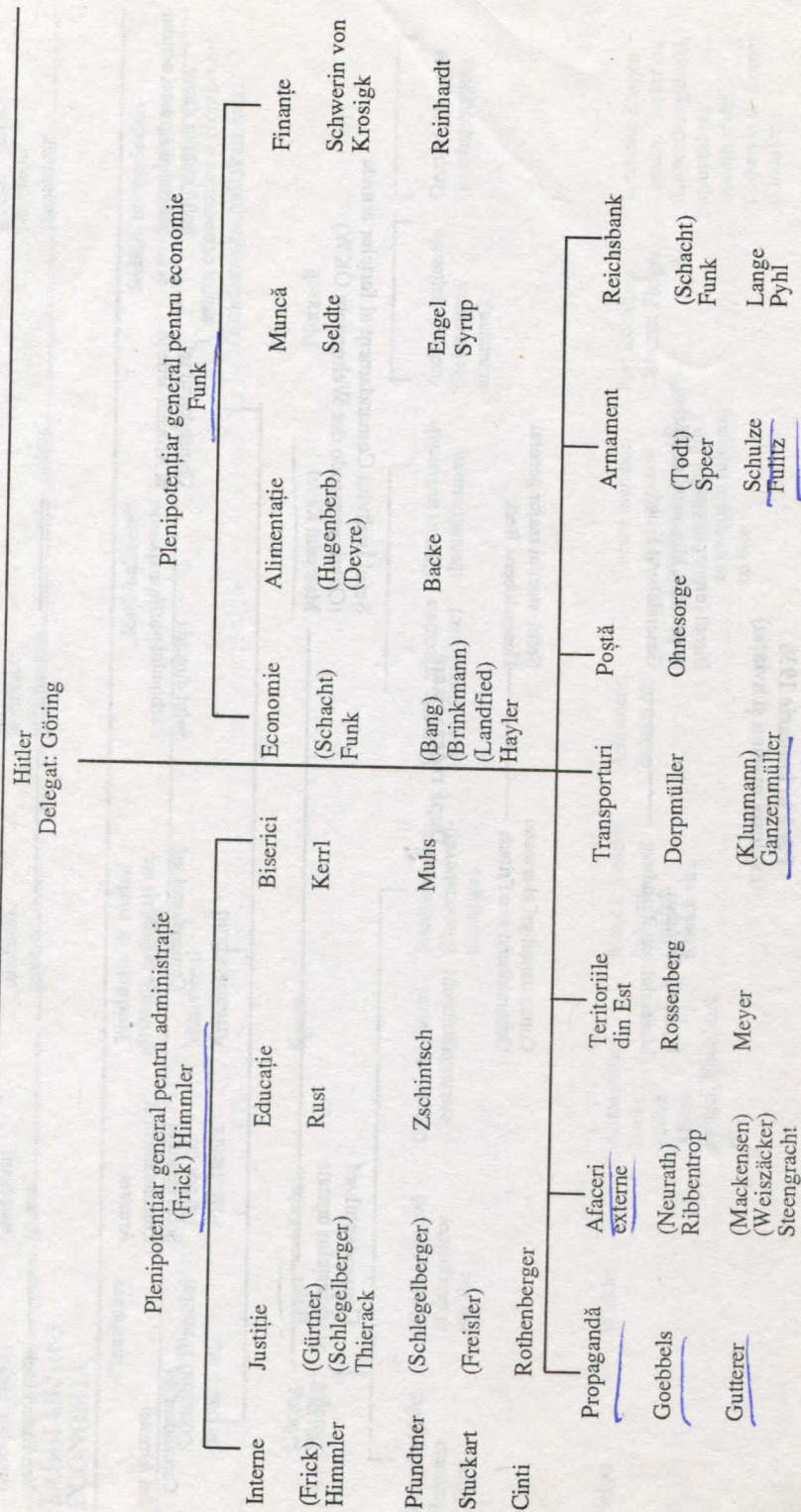
Vreme de veacuri, administrația civilă și armata au fost considerate drept cei doi stâlpi principali ai Statului german. Sub forma lor modernă, amândouă aparuseră în mijlocul secolului al XVIII-lea. Evoluția acestor două burocrații, care nu s-au constituit numai ca aparate de gestiune, ci și ca niște ierarhii ce-și aveau propriile tradiții, valori și reguli de comportament, a reflectat-o pe cea a Statului german și, într-un anumit sens, s-a identificat cu dezvoltarea lui. Cât despre lumea afacerilor, abia în secolul al XIX-lea a reușit ea să dobândească un rol politic și să se plaseze la același nivel cu vechile structuri. Astfel, în guvernul nazist, partidul era cea mai tânără ierarhie: în 1933, nu avea nici măcar zece ani de existență. Totuși partidul dispunea, încă de pe acum, de o burocrație care intra în concurență cu celelalte și, în anumite domenii, le amenința prerogativele.

Cu toate originile lor diferite din punct de vedere istoric, cu toate interesele opuse ale acestor patru aparate, ele au reușit, totuși, să se armonizeze și să hotărască exterminarea evreilor, iar cooperarea lor a fost atât de completă, încât suntem îndreptățiți să spunem că s-au contopit într-o singură mașinărie de nimicire.

³ Franz Neumann, *Behemoth*, ed. 2-a, New York, 1944, pp. 365-399, 468-470 (trad. franceză, *Behemoth*,

Structura și practica național-socialismului, Paris, Payot, 1987). Tablourile care înfățișează burocrația ministerială, ierarhia economică și aparatul regional se bazează, în parte, pe organizarea confirmată ca fiind exactă de către Frick, PS-2905. Organizația forțelor armate înainte de 1938 a fost descrisă de Hans Bernd Givessius: a se consulta *Trial of the Major War Criminals*, vol. 12, 197, *Procès des grands criminels de guerre*, XII, p. 198 sqq. Pentru structura forțelor armate după reorganizarea lor, am folosit declarațiile lui Walther von Brauchitsch din affidavit-ul său din 7 noiembrie 1945, PS-3703. Tabelul privitor la partid se bazează pe un affidavit al lui Franz Xaver (trezorier al partidului) 16 Noiembrie 1945, PS-2903.

TABELUL III-1
BIROCRAȚIA MINISTERIALĂ^a



^a Predecesorii ultimilor titulari sunt numiți între paranteze. Miniștrii sunt numiți la început, iar Staatssekretäre dedesubt, la o distanță de o linie. Cancelaria Reich-ului (care nu este înfățișată) se situează între Hitler și ministere, pentru a asigura legăturile.

TABEL III-2 FORȚELE ARMATE

Până în ianuarie 1938
(exclusiv marina și aviația)

Ministrul de război
Mareșalul von Blomberg

Biroul forțelor armate
de pe lângă Ministerul de Război
Generaloberst Keitel

Comandanul șef al armatei
Generaloberst von Fritsch

Șeful statului major general
Generaloberst Beck

După reorganizare

Comandanul șef al forțelor armate
Hitler

Șeful înaltului Comandament al forțelor armate
(Oberkommando der Wehrmacht OKW)
Mareșalul Keitel

Comandant șef al Armatei

Șeful înaltului Comandament al Armatei

Comandanul șef al Marinei

Șeful direcției Războiului naval

Comandanul șef al Armatei aeriene

Șeful statului major general al Armatei aeriene

Von Brauchitsch
(succesor: Hitler)

Halder
(succesor: Zeitzler
Guderian)

Raeder
(succesor: Doenitz)

Schmiewind
(succesor: Fricke)

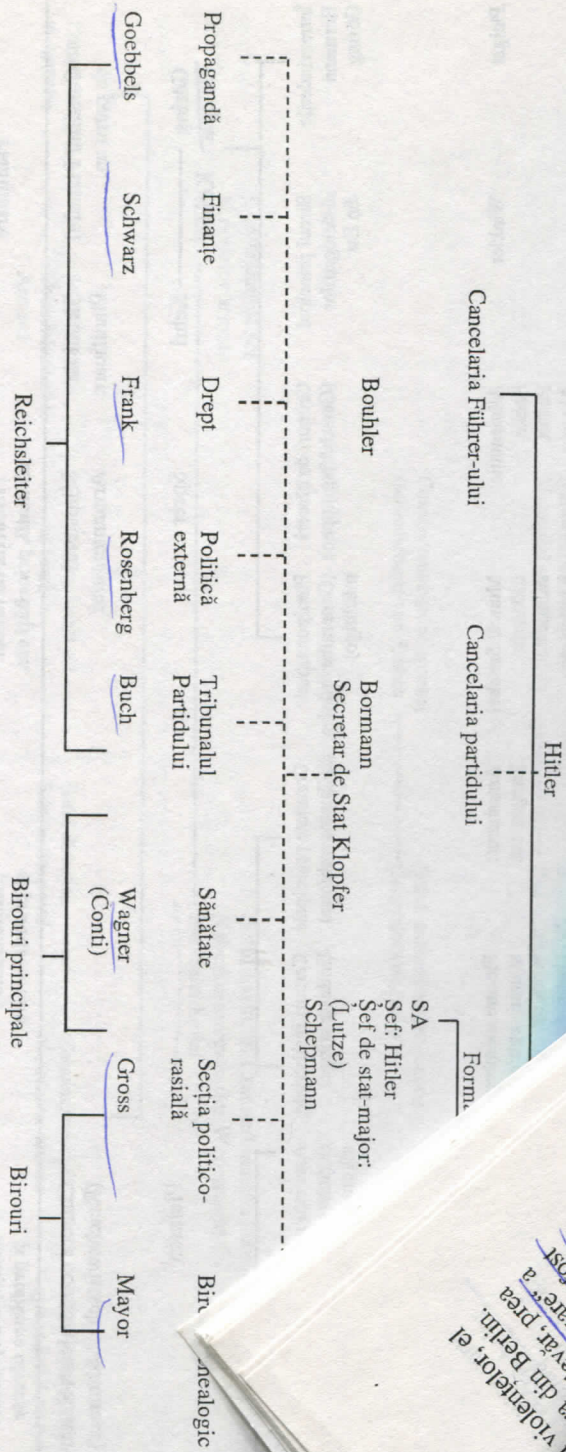
Göring

Jeschonnek
(succesor: Korten, Kreipe)

TABELUL III-3
ECONOMIA

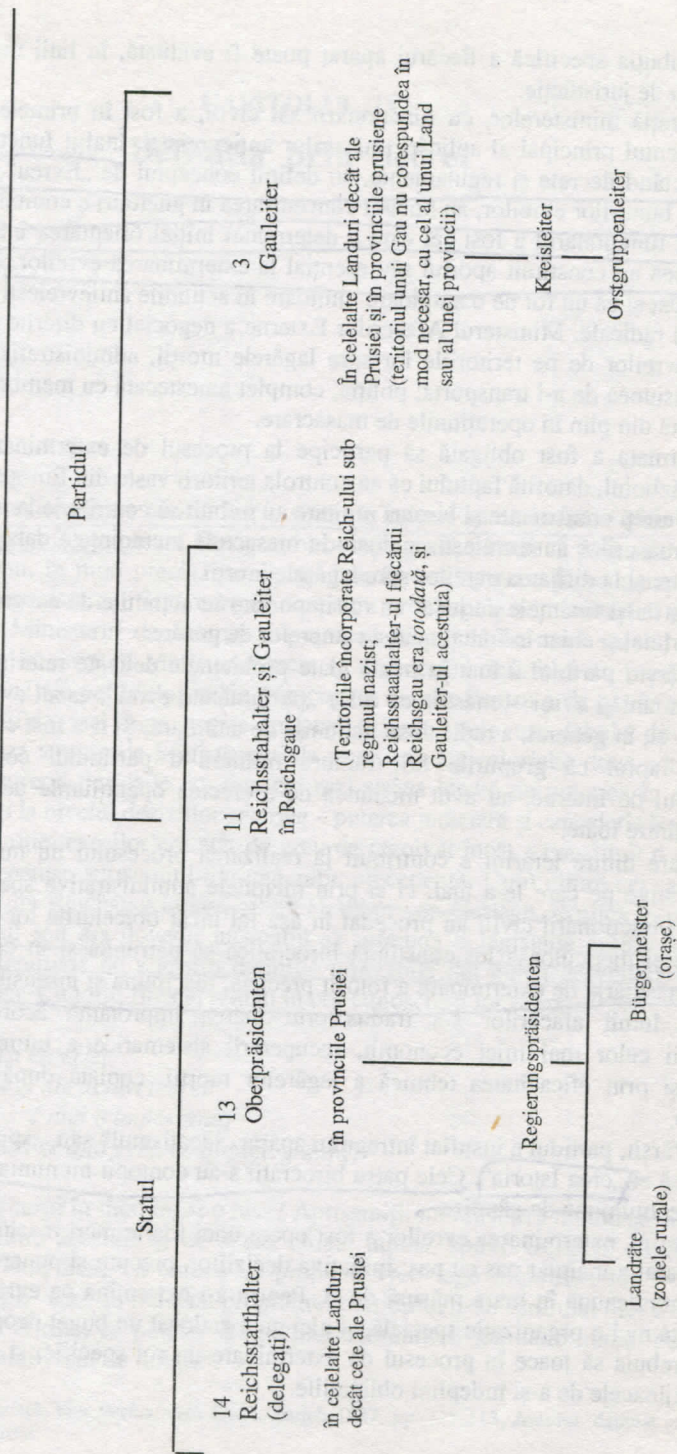
Planificare		Producția de război atribuții, priorități etc.	„Raționalizare” și productivitate	Relații, întreprinderi și probleme diverse
Consiliul Planului de patru ani		Biroul de Planificare		Camera economică a Reich-ului (Reichswirtschaftskammer)
Göring — Kehl Delegat — Körner		Ministerul Armamentului		Pietzsch
Întreprinderile Hermann Göring	Biroul principal al delegațiilor din Est	Grupuri de afaceri (Geschäftsgruppen)	Comitete principale (Hauptausschüsse)	Asociații naționale (Reichsverei- nigungen)
		Plenipotenciari (Generalbevoll- mächtigte)		
Pleiger	Winkler	Alimentație: Backe Păduri Alpens Prețuri: Fischböck etc.	Armament: Zangen etc.	Für: Röchling Cărbune: Pleiger etc.
		Muncă: Sauckel Industria chimică: Krauch etc.	Fiecare membru al unui segment produce elemente ale produsului final: de exemplu rulmenți cu bile	Industrie: Zangen Comerț: Hayler etc (La scară regională, aparatură era constituit din Căminele de Comerț și industrie)

TABELUL III-4
PARTIDUL^a



^a Linia arele arată legăturile stabilite prin intermediul cancelariei partidului, care centraliza rapoartele adresate lui Hitler și transmiteau directivele lui. Toate organizațiile erau responsabile față de Hitler. Unele dintre ele nu figurează pe tabel.

TABELUL III-5
APARATUL REGIONAL



Contribuția specifică a fiecărui aparat poate fi evaluată, în linii mari, în funcție de câmpul său de jurisdicție.

Birocrația ministerelor, cu funcționarii săi civili, a fost în primele stadii ale exterminării agentul principal al aplicării măsurilor antievreiești. Înălți funcționari au fost cei care, redactând decreete și regulamente, au definit conceptul de „Evreu”, au organizat exproprierea bunurilor evreilor, au hotărât concentrarea în ghetouri a comunității evreiești din Germania; funcționarii au fost cei care au determinat inițial orientarea întregului proces, și toate acestea au constituit aportul său esențial la exterminarea evreilor. Într-o administrație civilă a jucat și ea un rol de o amploare uluitoare în acțiunile antievreiești ulterioare care au fost și mai radicale. Ministerul Afacerilor Externe a negociat cu diferite state ale Axei de portarea evreilor de pe teritoriile lor spre lagărele morții, administrația căilor ferate și-a asumat misiunea de a-i transporta; poliția, complet amesecată cu membrii SS din partid, a fost folosită din plin în operațiunile de masacrare.

Iar armata a fost obligată să participe la procesul de exterminare, atunci când a izbucnit războiul, datorită faptului că ea controla teritorii vaste din Europa orientală și occidentală. Unități combinate și birouri militare au trebuit să contribuie la punerea în practică a tuturor măsurilor antievreiești, inclusiv la masacrele încredințate detașamentelor mobile specializate, și la dirijarea evreilor spre lagărele morții.

Industria și finanțele au jucat un rol important în acțiunile de expropriere, în sistemul muncii forțate, și chiar în funcționarea caminelor de gazare.

În sfârșit, partidul a luat în mână toate problemele delicate referitoare la raporturile dintre germani și evrei – chestiunea celor „pe jumătate evrei”, cazul evreilor căsătorii cu armeni etc. și, în general, a radicalizat acțiunile de anihilare. Și n-a fost câștig de puțin o înțâmplare faptul că grupurile SS, ramura militară a partidului contopită cu poliția Ministerului de Interne, au avut misiunea de a efectua operațiunile de ucidere, cele mai radicale dintre toate.

Fiecare dintre ierarhii a contribuit la realizarea procesului nu numai prin măsurile introduse. Funcționarii civili au procedat în așa fel încât obiceiurile lor de organizare prevăzătoare și meticuloasă lor conștiință birocratică să pătrundă și în celelalte servicii. În armată, mașinăriile de exterminare a folosit precizia, disciplina și insensibilitatea militarilor. Influența lumii afacerilor s-a tradus prin marea impropriată acordată contabilității, dobândiri celor mai mici economii, recuperării sistemice a tuturor sub-produșilor, precum și prin eficacitatea tehnică a lagărelor morții, copiată după eficiența uzinelor obișnuite.

În sfârșit, partidul a însușit întregului aparat „idealismul” său, „spiritul său misionar”, și ideea că el „crea Istoria”. Cele patru biroururi s-au contopit nu numai în acțiunea lor, ci și într-o comună de gândire.

Și astfel, exterminarea evreilor a fost opera unei foarte mari mașinării administrative. Acest aparat a înaintat pas cu pas: inițiativa deciziilor, precum și punerea lor în practică, a depins întotdeauna în mare măsură de el. Pentru a-i extermina pe evreii din Europa nu a fost creată nici o organizație specială, și nici nu s-a alocat un buget deosebit. Fiecare dintre ramuri trebuia să joace în procesul de exterminare un rol specific, și să găsească în sine însăși mijloacele de a-și îndeplini obligațiile.